

# AirBack<sup>®</sup> エアバック

## クイックガイド

for PC



## Air Back のインストール・設定手順

- ▼ Air Back をインストールする (オンライン環境) …… 1
  - Air Back をインストールする (オフライン環境) …… 3
- ▼ 初回バックアップ設定 …… 6
  - ローカル …… 7
  - ネットワーク …… 7
  - クラウドストレージ …… 9
- ▼ バックアップ設定を変更する …… 12
- ▼ もっと詳しく …… 14

# Air Back をインストールする (オンライン環境)

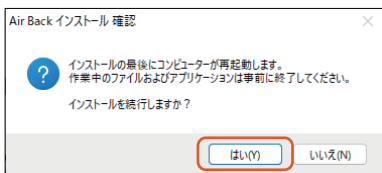
## ■ インストーラーのダウンロードと起動



以下の URL からインストーラーをダウンロードして起動し、[インストール]をクリックします。

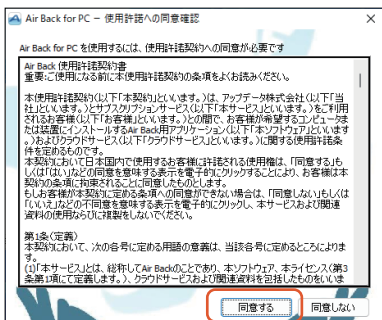
こちらにアクセス [airback.jp/installer\\_pc](https://airback.jp/installer_pc)

## ■ インストール前の確認



インストールが完了するとコンピューターが再起動します。  
未保存のファイルはあらかじめ保存してから[はい]をクリックします。

## ■ 使用許諾書のご確認



ソフトウェア使用許諾契約書をお読みください。  
[同意する]をクリックします。

## ■ ライセンスキーとお客様情報の入力

ライセンスキーを入力して「ライセンス認証」ボタンを押してください

ライセンスキー

ライセンス認証 キャンセル

お客様情報を入力してください(必須)

法人 個人

会社名 アップデータ株式会社 (英)

担当者氏名 アップデータ 太郎 (英)

カナ アップデータ タロウ (英)

電話番号 03 - 0000 - 0000 (英)

E-Mail uodata@uodata.co.jp (半角英数字,+90)

都道府県 東京都 (英)

購入先情報を入力してください(任意)

会社名 UPDATA リセラー

支社・支店名 東京本社

担当者氏名 リセラー 太郎

電話番号 052 - 000 - 0000 (半角英数字,+90)

E-Mail reseller@uodata.co.jp (半角英数字,+90)

登録 登録

1

ライセンスキーを入力して「ライセンス認証」をクリックします。

2

ライセンス認証に成功したら続けてお客様情報を入力します。

3

購入先情報を入力します。  
※ わかる範囲で結構です。

4

入力したら「登録」をクリックします。

→ プロキシ設定をしている場合は P.4「プロキシ設定の確認」へ

## ■ インストール完了とコンピューター再起動の確認

Air Back インストール完了

インストールが完了しました。  
OKボタンをクリックするとコンピューターを再起動します。  
コンピューターを再起動する準備が完了してからOKボタンをクリックしてください。

OK

[OK]をクリックするとコンピューターが再起動します。

P.6

初回バックアップ設定へ



# Air Back をインストールする (オフライン環境)

## ■ インストーラーのダウンロードと起動

以下の手順でインストーラーを準備し、起動します。

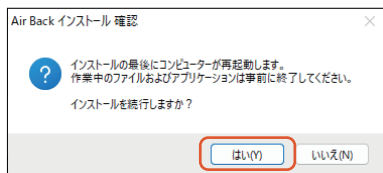
1. 事前にオンラインの環境でインストーラーをダウンロードし、USB メモリや社内の共有フォルダーに保存します。

**こちらにアクセス** → **airback.jp/installer\_pc**

2. 保存したインストーラーを、これから Air Back をインストールするコンピューターにコピーします。
3. コピーしたインストーラーを起動します。

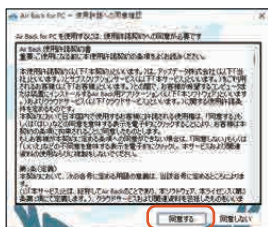


## ■ インストール前の確認



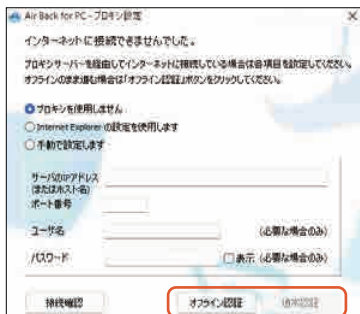
インストールが完了するとコンピューターが再起動します。  
未保存のファイルはあらかじめ保存してから**[はい]**をクリックします。

## ■ 使用許諾書のご確認



ソフトウェア使用許諾契約書をお読みください。  
**[同意する]**をクリックします。

## ■ プロキシ設定の確認



プロキシサーバーを経由してインターネット接続している環境の場合はプロキシ設定が必要です。

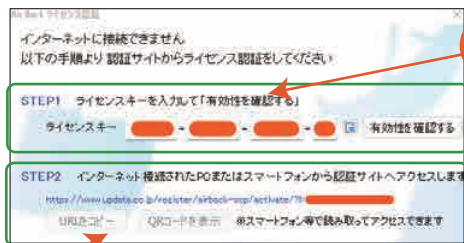
必要な情報を入力して、**[接続確認]**をクリックします。

接続が完了したら、**[通常認証]**をクリックします。

→ P.2「ライセンスキーとお客様情報の入力」へ

オフラインのままライセンス認証をする場合は**[オフライン認証]**をクリックします。

## ■ オフライン認証



1

ライセンスキーを入力し、**[有効性を確認する]**をクリックします。

有効性を確認する

※確認済み

2

画面に認証サイトの URL が表示されますので、インターネットに接続できる環境から認証サイトへアクセスします。

**[URL をコピー]**

クリップボードに URL がコピーされます。

**[QR コードを表示]**

認証サイトの QR コードが表示されます。スマートフォンから認証サイトへアクセスしアクティベーションすることも可能です。



P.5 次のページへ続きます



3

認証ページにアクセスし、[ライセンスキー]と[要求キー]を入力します。

※. 認証ページを開くと自動的に入力された状態になっています。

スクリーンショット: アクティベーションページ。赤い枠で囲まれた要素は以下の通りです。

- 1. 製品の「ライセンスキー」を入力してください (ライセンスキー入力欄)
- 2. アクティベーション要求キーを入力してください (要求キー入力欄)
- 3. 上記の入力内容を確認して、「アクティベーション」を実行してください (アクティベーション実行ボタン)

STEP1 ライセンスキーを入力して「有効性を確認する」

ライセンスキー [ ] - [ ] - [ ] - [ ]

STEP3 認証サイトに「ライセンスキー」と「要求キー」を入力してください

要求キー [ ] - [ ]

[アクティベーションを実行] をクリックします。

スクリーンショット: ユーザー登録画面。赤い枠で囲まれた要素は以下の通りです。

- ユーザー登録
- ユーザー登録ボタン

ユーザー登録画面が表示されますので必須項目を入力してください。

入力が完了したら、[ユーザー登録する] をクリックします。

アクティベーションキーが発行されます。

4

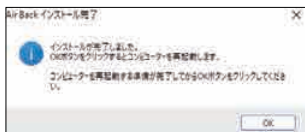
スクリーンショット: アクティベーションキー登録画面。赤い枠で囲まれた要素は以下の通りです。

- アクティベーションキーを登録しました。以下のコードをご利用のAir Backにご入力ください。
- STEP4 認証サイトに表示された「アクティベーションキー」を入力してください
- アクティベーションキー登録ボタン

表示されたアクティベーションキーをインストーラーに入力し、[アクティベーションキーを登録] をクリックします。

## ■ インストール完了とコンピューター再起動の確認

[OK] をクリックするとコンピューターが再起動します。



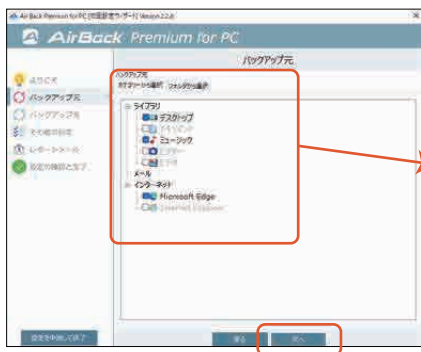
# 初回バックアップ設定

## ■ 初回ウィザード

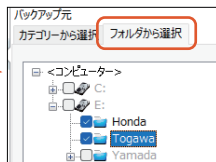
初回ウィザードが自動的に起動したら[次へ]をクリックします。



## ■ バックアップ元の選択



バックアップしたい項目やフォルダーにチェックを入れ、[次へ]をクリックします。



特定のフォルダーだけをバックアップする場合は[フォルダから選択]から選びます。

## ■ バックアップ先の選択



バックアップ先を設定します。

バックアップ先は次から選択できます。

- ローカル
- ネットワーク
- クラウドストレージ



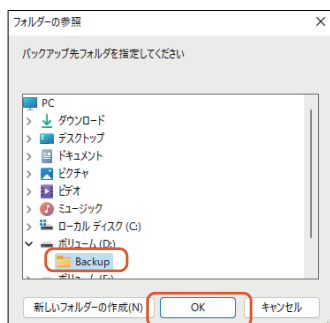
## ローカルメディアをバックアップ先に設定する



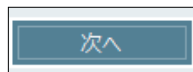
内蔵 HDD・外付け HDD・USB メモリ・SD カードなどのローカルメディアをバックアップ先に設定できます。

ローカルをチェックし、バックアップ先に設定するドライブを選択します。

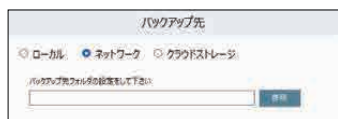
[参照]をクリックし、選択したドライブ内のフォルダーを選択してバックアップ先フォルダーを決定し、[OK]をクリックします。



バックアップ先を決定したら、[次へ]をクリックします。



## ネットワーク上の共有フォルダーをバックアップ先に設定する

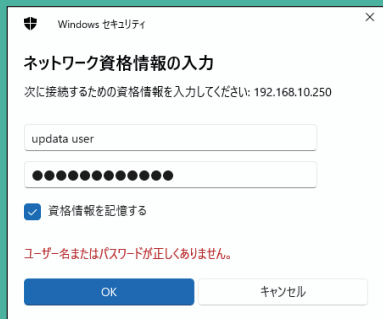


ネットワーク上のファイルサーバーや NAS の共有フォルダーをバックアップ先に設定できます。

エクスプローラーからバックアップ先に設定したい共有フォルダーにアクセスします。

## 資格情報の入力ダイアログが表示された場合

共有フォルダーへアクセス可能なアカウントとパスワードを入力し、資格情報を記憶するにチェックを入れ、[OK]をクリックします。

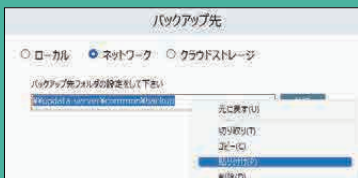


※. 資格情報を記憶するにチェックを入れておけば、入力したアカウントが有効な間はコンピューターを再起動した後も自動的に共有フォルダーへ接続されます。

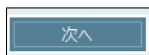
## 共有フォルダーのパスがわからない場合



エクスプローラー上でバックアップ先に設定したい共有フォルダーを開き、アドレスバーに表示されたパスをコピーします。



コピーしたパスを Air Back の入力欄に貼り付けます。



バックアップ先を決定したら、[次へ]をクリックします。

## ■ クラウドストレージをバックアップ先に設定する

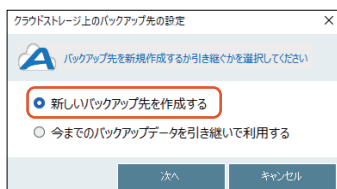
Microsoft 365※1) や Air Back 専用クラウドストレージ※2)をバックアップ先に設定できます。インターネットに接続できれば、外付けHDDなどのバックアップ用メディアやファイルサーバー等の準備は不要です。



- ※1. Microsoft 365 の契約が別途必要です。
- ※2. Air Back Cloud または Air Back Premium をご契約のお客様のみ可能な機能です。



バックアップ先を決定したら、[次へ]をクリックします。



新規作成か既存バックアップ先の引き継ぎの選択ダイアログが表示されます。  
[新しいバックアップ先を作成する]選択して、[次へ]をクリックします。



新しいバックアップ先を作成するダイアログが表示されます。

1. バックアップ先の名前を入力します。
2. 復元キー(データ引き継ぎ用パスワード)※3)を入力します。

※3. 復元キー(データ引き継ぎ用パスワード)があれば、別のコンピューターで同じバックアップデータを引き継ぐことができます。復元キーを忘れるとバックアップ先を引き継いだり、復元ができなくなるためご注意ください。

バックアップ先名と復元キーを入力して、[バックアップ先を作成する]をクリックします。

## その他の設定

各項目の設定を選択または入力して、[完了]をクリックします。



### 世代とは？

Air Back では過去のバックアップデータのことを「世代」と呼びます。

変更があったファイルに対し指定した世代数分まで過去のバージョンを保存します。

### 圧縮/暗号設定

バックアップデータを圧縮する場合は、[圧縮する]にチェックをいれます。

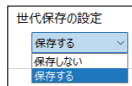
バックアップデータを暗号化する場合、[暗号化する]にチェックを入れ[パスワード]を入力します。

※. 暗号パスワードを忘れるとデータの復元が出来なくなるためご注意ください。

### 世代保存の設定

プルダウンメニューから、世代を[保存する]か[保存しない]か選択します。

[保存する]を選択した場合は、最新データの他に何世代分の変更を残すか世代数を選択します。



### バックアップ元ファイルが削除された場合のバックアップ先ファイルの削除方式 [バックアップ先からは削除しない]

バックアップ先からは削除しない

バックアップ元のファイルが削除されても、バックアップ先から削除されません。

### [バックアップ先からも削除する]

バックアップ先からも削除する

バックアップ元のファイルが削除されると、バックアップ先からも削除されます。

### [世代保存されたデータは削除しない] にチェックを入れる

バックアップ先からも削除する

世代保存されたデータは削除しない

バックアップ元から削除されたファイルを **世代ファイル** として残します。【推奨設定】

### [世代保存されたデータは削除しない] のチェックを外す

バックアップ先からも削除する

世代保存されたデータは削除しない

バックアップ元から削除されたファイルは **世代ファイル** もすべて削除されます。

## ■ 初回設定の確認

設定を確認し、**[保存]**をクリックします。

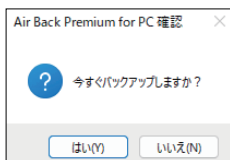
※. 初回設定ウィザードでは、バックアップ方式は「リアルタイム」が適用されます。  
(メールやブラウザのバックアップの場合は「インターバル」が適用されます。)

※. リアルタイム以外のバックアップ方式に変更したい場合は、「バックアップ設定  
を変更する」をご確認ください。

→ P.12 「バックアップ設定を変更する」へ



## ■ バックアップの開始

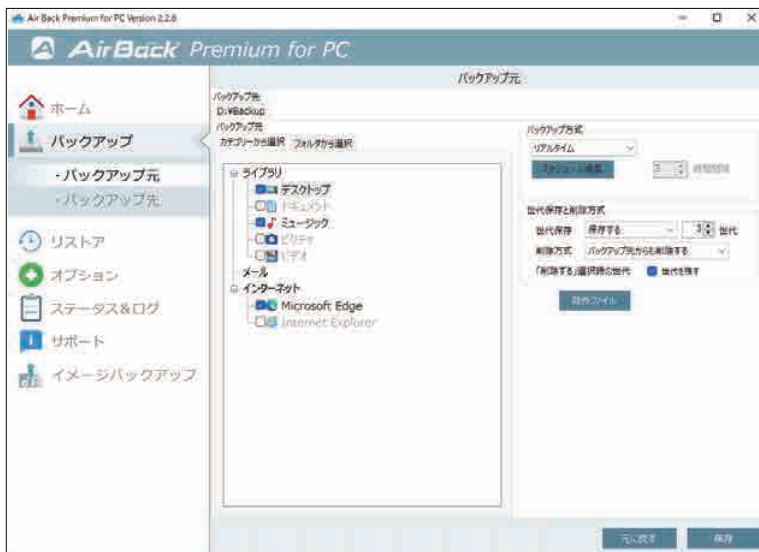


**[はい]**をクリックすると、初回ウィザードで設定したバックアップを今すぐ実行します。

# バックアップ設定を変更する

## ■ メニューの[バックアップ]をクリック

バックアップ元の設定画面を開きます。

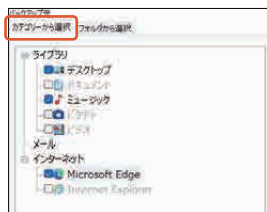


## ■ バックアップ対象を変更する

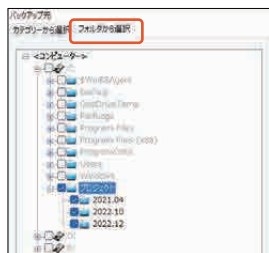
バックアップしたいフォルダーはチェックを入れます。

バックアップ不要なフォルダーはチェックを外します。

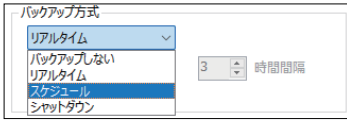
カテゴリから選択



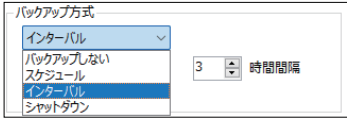
フォルダから選択



フォルダーをバックアップ元になっている場合



メーラーまたはブラウザをバックアップ元になっている場合



バックアップ方式をプルダウンメニューから選択します。

● **リアルタイム** (メール、ブラウザでは設定できません)

ファイルの更新をリアルタイムに検出して即座にバックアップします。

● **スケジュール**

指定した時刻にバックアップします。

● **インターバル** (メール、ブラウザのみ設定できます)

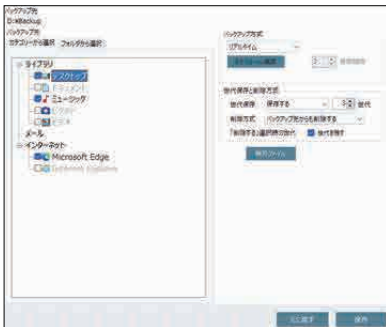
指定した時間周期でバックアップします。

● **シャットダウン**

コンピューターのシャットダウン、再起動またはサインアウト時にバックアップします。

バックアップが完了するとコンピューターをシャットダウン、再起動またはサインアウトします。

## ■ 変更した設定を保存する



設定を変更したら、**[保存]**をクリックします。

※注意

バックアップが動作しているタイミングで**[保存]**をクリックすると、動作中のバックアップはキャンセルされ新たに保存された設定を読み込み直します。

## ■ メニューの[サポート]をクリック

[マニュアル]をクリックして、詳細な設定方法などを確認できます。

[https://dl.updata.co.jp/products/airback/airback2\\_pc/manual/airback\\_pc\\_manual.pdf](https://dl.updata.co.jp/products/airback/airback2_pc/manual/airback_pc_manual.pdf)



### 【こんな時は】

- ・マニュアルを読んでも理解できない。
- ・エラーメッセージが表示される。
- ・正常に動作しているのかわからない。

など、疑問や不安などがある場合は、[お問い合わせ]をクリックします。

お問い合わせ Web ページが表示されますので、必要事項をご記入の上お問い合わせください。

<https://www.airback.jp/contact/>







## アップデータ株式会社

〒101-0045  
東京都千代田区神田鍛冶町3-5-8 KDX神田北口ビル 7F  
[www.updata.co.jp](http://www.updata.co.jp)

※Air Back はアップデータの登録商標です。  
※その他、記載された会社名および製品名は、各社の商標または登録商標です。